

# TEA (Trastorno del Espectro Autista)





¿QUÉ ES?

# HISTORIA

1908

Eugen Euler

*introduce el termino de AUTISMO, el cual se utiliza para dar nombre a algunos de los rasgos de la esquizofrenia en los adultos como la perdida del contacto de la realidad y su consecuencia , una gran dificultad para comunicarse con los otros, evasión de la realidad y restricción en el mundo exterior.*

1943  
Leo Kanner

*escribe por primera vez el AUTISMO INFANTIL PRECOZ "como un trastorno de la personalidad diferenciado donde había presencia de dificultades en las relaciones interpersonales, la comunicación con los otros y la aparición de conductas poco adaptativas al entorno y reiterativas."*

1944  
Hans Asperger

*define el concepto observando las diferencias principales que se establecieron entre los dos trastornos que señalaban la presencia de lenguaje, intereses intensos e inusuales, rutinas repetitivas y apego a ciertos objetos.*

*Desde entonces estos niños son conocidos como niños con síndrome de Asperger.*

*La conceptualización, definición y criterios diagnósticos de TEA se han ido modificando, el DSM5 incluye una denominación genérica de TEA y elimina las subcategorías del DSM IV-TR adquiriendo un concepto dimensional del autismo.*

*Interacción Social y comunicación verbal y no verbal*



*Conductas repetitivas e intereses restringidos y estereotipados*

**TRASTORNO  
DEL  
ESPECTRO  
AUTISTA**



# Definición

Es un trastorno del neurodesarrollo de origen neurobiológico e inicio en la infancia.

Los trastornos de espectro autista son un grupo de trastorno neurológicos y del desarrollo que afectan la forma en el que las personas interactúan con los demás, se comunican aprenden y comportan.



# MI HERMANITO DE LA LUNA



# Señales de Alerta



12 - 18

- Menor contacto ocular
- No reconoce su nombre
- No señala para pedir
- No muestra objetos
- No señala para pedir ni para mantener atención compartida (ausencia de protoimperativos y protodeclarativos)
- No dice palabras sencillas

Signos de alerta a partir de los 2 años:

- No dice frases espontáneas de dos palabras (no ecológicas)
- No presencia de juegos de ficción

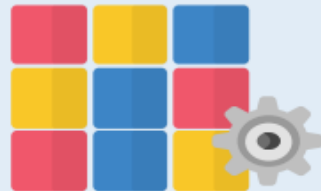
24

- Déficit en el desarrollo del lenguaje; comprensión, deficiente comunicación no verbal y fracaso en la sonrisa social para expresar placer y responder a la sonrisa de otros
- Alteraciones sociales: Imitación limitada o ausente de acciones (ej: aplaudir), no muestra objetos a los demás
- Escasa respuesta a emociones: preferencia por actividades solitarias o relaciones extrañas con adultos (excesiva intensidad o indiferencia)
- Alteración de intereses, actividades y conductas: Hipersensibilidad a sonidos o tacto, inusual respuesta sensorial, manierismos motores, resistencia a los cambios en situaciones poco estructuradas, juegos repetitivos con juguetes u objetos

36

5-6

- No responde a su nombre
- No establece un contacto visual adecuado
- Excesivo interés en alinear los juguetes u otros objetos
- No juega con un juguete de forma apropiada
- Se obsesiona con un objeto o juguete concreto
- No sonríe de forma recíproca
- A veces parece sordo



# Síntomas

## Los niños con TEA tienen dificultades en ciertas áreas del desarrollo

No mantiene contacto visual o establece muy poco contacto visual.

No responde a la sonrisa ni a otras expresiones faciales de los padres.

No mira los objetos ni los eventos que están mirando o señalando los padres.

No señala objetos ni eventos para lograr que los padres los miren.

No lleva objetos de interés personal para mostrárselos a los padres.

No suele tener expresiones faciales adecuadas.

No es fácil percibir lo que otros podrían estar pensando o sintiendo al observar sus expresiones faciales.

No demuestra preocupación (empatía) por los demás.

No puede hacer amigos o no le interesa hacerlo.

No señala cosas para indicar sus necesidades ni comparte cosas con los demás.

No dice palabras sueltas a los 16 meses.

Repite lo que otros dicen sin comprender el significado (generalmente llamado repetición mecánica o ecolalia).

No responde cuando lo llaman por su nombre pero sí responde a otros sonidos (como la bocina de un automóvil o el maullido de un gato).

No usa juguetes ni otros objetos para representar los juegos simulados.

No comienza ni puede continuar una conversación.

Con frecuencia no parece querer comunicarse.

Se refiere a sí mismo como "tú" y a otros como "yo", y puede mezclar los pronombres.

Puede tener buena memoria, especialmente para los números, las letras, las canciones, las canciones publicitarias de la televisión o un tema específico.

Puede perder el lenguaje u otros logros sociales, generalmente entre los 15 y 24 meses (que con frecuencia se denomina regresión).





# Síntomas

*Se mece, da vueltas, se balancea, se tuerce los dedos, camina en la punta de los dedos de los pies durante largo tiempo, aletea las manos (comportamiento llamado "estereotípico")*

*Prefiere las rutinas, el orden y los ritos; tiene dificultades con los cambios o la transición de una actividad a otra.*

*Se obsiona con algunas actividades inusuales, que hace de forma repetitiva durante el día.*

*Puede ser muy sensible o no tener sensibilidad alguna a los olores, sonidos (ruidos), luces, texturas y al tacto (contacto).*

*Parece no sentir dolor.*

*Juega con partes de los juguetes en lugar del juguete entero (por ejemplo, le da vuelta a las llantas de un camión de juguete).*

*Mira o contempla de forma inusual, a los objetos desde ángulos poco comunes.*

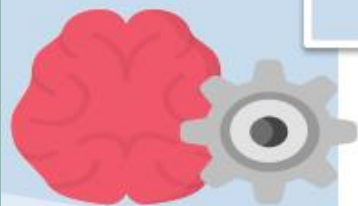


# CAUSAS

*No se sabe exactamente cuáles son las causas primordiales de los trastornos del espectro autista, pero hay estudios que sugieren que los genes pueden interactuar con las influencias del entorno para afectar el desarrollo en formas que originan al autismo. Algunos factores que están asociados con un aumento en el riesgo incluyen:*

- Tener hermanos con trastornos del espectro autista.*
- Tener un padre o una madre de mayor edad.*
- Tener ciertas afecciones genéticas (por ejemplo, el síndrome de Down o el síndrome del cromosoma X frágil).*
- Tener un peso muy bajo al nacer.*

# Comorbilidad



PSIQUIÁTRICOS



DE COMPORTAMIENTO



GASTROINTESTINALES



DE DESARROLLO



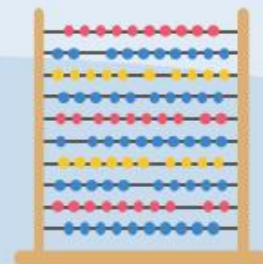
NEUROLÓGICOS



SENSORIALES



INTERRUPCIÓN DEL SUEÑO



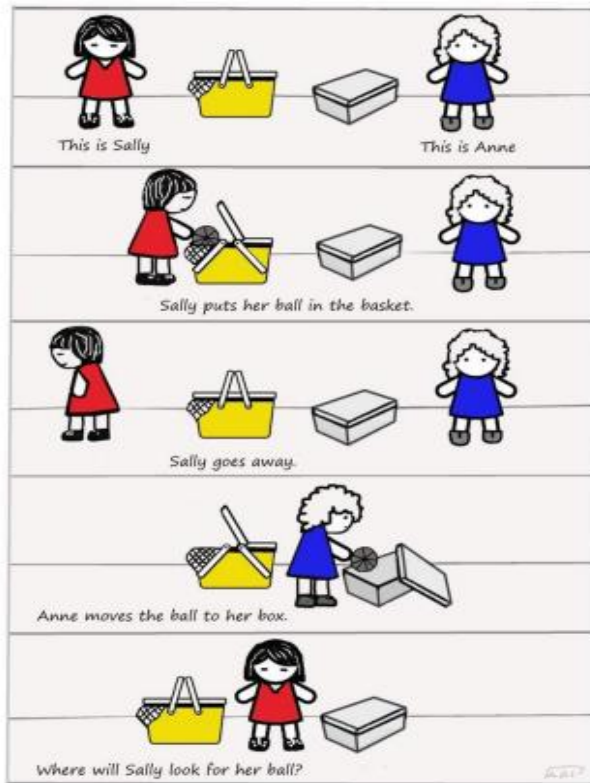


# Teorías Psicológicas

## Teoría de la Mente (Baron-Cohen, Leslie y Fritk 1985)

*Dificultad para entender que los demás tienen mente.*

*Alteraciones socio-comunicativas*





# Teorías Psicológicas

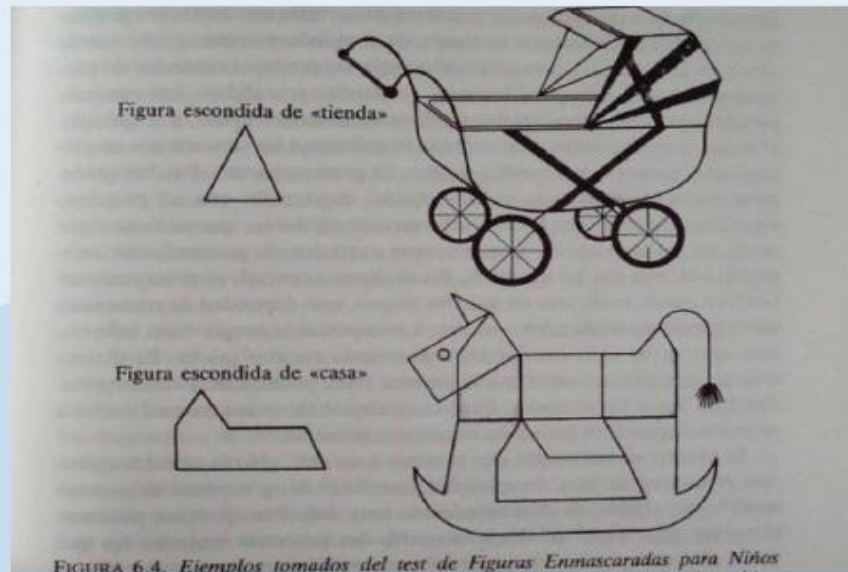


FIGURA 6.4. Ejemplos tomados del test de Figuras Enmascaradas para Niños

## Teoría de la Coherencia Central Débil (Firth 1991)

*Percepción inusual de los detalles y habilidades espaciales*





# Teorías Psicológicas

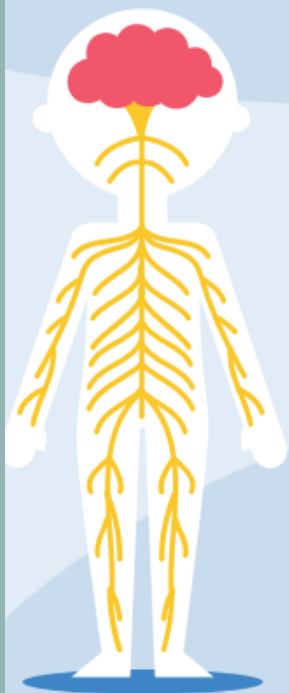


## **Funciones Ejecutivas** **(Russel y Ozonoff, 2000)**

*Dificultad para entender que los demás tienen mente.*

*Alteraciones socio-comunicativas*

# MITOS...



- ✘ Es una enfermedad
- ✘ Son incapaces de sentir afecto.
- ✘ No pueden ir al colegio
- ✘ Son agresivos.



- ✚ No es una enfermedad por lo tanto no existe cura.
- ✚ Claro que sí, incluso sienten igual que tú, sonríen abrazan, enojan.
- ✚ Su inclusión es importante.
- ✚ A veces se frustran porque no pueden comunicarse



PREGUNTAS



GRACIAS